





# AVANT PROPOS

Fort d'une expérience de plus de 15 ans dans la relation école-entreprise, ce guide est le produit de celui-ci et mis à la disposition des entreprises qui souhaitent oeuvrer dans ce sens à nos côtés. Cet outil a pour vocation à vous aider à déterminer et à quantifier vos besoins (matériels et humains) pour accueillir un stagiaire, effectuer une visite de site et/ou effectuer une intervention en classe.

Ce guide se veut être un condensé des bonnes pratiques observées durant nos 16 années d'activité. Il ne s'agit en aucun cas d'un cadre d'action rigide car chaque structure d'entreprise dispose de sa propre culture, de ses propres valeurs et ses propres process.



# SOMMAIRE

<b>LE RÉSEAU, PASSERELLE D'AVENIR</b>	7
<b>UN STAGE DE QUALITÉ POUR TOUS</b>	9
❖ Le cadre législatif	
❖ Le rôle et les apports du "Réseau"	
❖ Enjeux pour l'entreprise	
❖ Objectifs du stage pour l'élève	
❖ Les stages collectifs en entreprise	
❖ Accompagnement du tuteur	
❖ Exemples d'activités pour un stage de qualité de 3e	
❖ Comment "Le Réseau" gère les offres de stages pour les entreprises	
<b>VISITES D'ENTREPRISES</b>	13
❖ Enjeux pour l'entreprise	
❖ Objectifs pour les élèves	
❖ Préparer une visite d'entreprise	
❖ Exemple de déroulement type proposé par "Le Réseau"	
<b>INTERVENTIONS EN CLASSE</b>	15
❖ Enjeux pour l'entreprise	
❖ Objectifs pour les élèves	
❖ Préparer une intervention en classe	
❖ Exemple de déroulement type proposé par "Le Réseau"	
<b>COMMENT ORGANISER UNE ACTION AVEC LE RÉSEAU</b>	17
<b>TÉMOIGNAGES ENTREPRISES &amp; ÉTABLISSEMENTS DU RÉSEAU</b>	18



# LE RÉSEAU

## PASSERELLE D'AVENIR POUR L'ÉGALITÉ DES CHANCES

«Le Réseau» oeuvre au quotidien **pour le rapprochement du monde de l'éducation et celui de l'entreprise** par la mise en place d'actions concrètes.

### Notre mission et notre vocation

Pour une orientation choisie et non plus subie

La réussite scolaire, l'orientation choisie et l'insertion professionnelle sont des enjeux majeurs pour l'accomplissement des jeunes issus de l'éducation prioritaires, des quartiers prioritaires de la politique de la ville et des zones rurales isolées.

Ces derniers doivent, dès le collège, bénéficier de toutes les clefs qui leur permettront de choisir leur orientation.

«Le Réseau» de ceux qui n'en ont pas

Agir pour l'égalité des chances dans l'Education nationale, c'est donner aux jeunes, notamment à ceux issus des milieux défavorisés, l'opportunité d'accéder à l'Entreprise et de découvrir le monde professionnel grâce à un réseau que le contexte familial et socio-économique ne leur offre pas toujours.



### Les publics bénéficiaires

Depuis la création de l'association en 2007, «Le Réseau» a accompagné **plus de 400 000 jeunes** (collégiens, lycéens et étudiants de l'éducation prioritaire et des zones rurales isolées) et plus 700 établissements scolaires (collèges et lycées) répartis sur **19 académies en France métropolitaine et dans les Outre-Mers.**

«Le Réseau», au quotidien, mène des actions au bénéfice de 3 types de publics

#### Collégiens & Lycéens

Les élèves de la 5e à la terminale issus de l'éducation prioritaires, des quartiers prioritaires de la politique de la ville et des zones rurales isolées.

#### Étudiants

Les étudiants, principalement boursiers, des universités partenaires du «Réseau» de niveau L3, M1, et M2.

#### Élèves décrocheurs

Les publics «décrocheurs» du système scolaire en quête de nouvelles formations et/ou de réinsertion professionnelle.







# UN STAGE DE QUALITÉ POUR TOUS



## Le cadre législatif

Le stage de troisième ou «séquence d'observation en milieu professionnel», est obligatoire depuis la rentrée scolaire 2016. D'une durée de 3 à 5 jours consécutifs ou non, individuellement ou collectivement, le stage de 3e est conventionné et non rétribué, il se déroule durant l'année hors vacances scolaires.

Le stage peut aussi concerner des élèves d'autres niveaux, avec un âge minimum de 14 ans : 4e, unité locale d'inclusion scolaire (ULIS), lycée général et technologique (LGT).

Il se déroule dans les entreprises, les associations, les administrations, les établissements publics ou les collectivités territoriales, aux conditions prévues par le Code du travail. Les élèves de moins de 14 ans effectuent leur stage uniquement dans des établissements publics ou des entreprises familiales.

## Le rôle et les apports «du Réseau»

Fort de notre **expertise dans la relation École-Entreprise**, « Le Réseau » a été missionné avec 7 autres associations **en 2018 pour mettre à disposition, des offres de stage de qualité pour les élèves de 3e issus des collèges REP et REP+ et les établissements des quartiers de la politique de la ville (QPV).**

Les élèves issus des quartiers de la politique de la ville rencontrent les plus grandes difficultés à trouver un stage de qualité et utile à leur projet d'orientation. Ces grandes difficultés s'expliquent dans la plupart des cas par l'absence d'un réseau et de contacts personnels. Ainsi, un portail national [www.monstagedetroisième.fr](http://www.monstagedetroisième.fr) a été créé afin de proposer des offres de stage de qualité, émanant du secteur public et du secteur privé, et ce sur toute la France.



### Comment ça marche ?

Grâce à un filtrage par code postal, les collégiens des établissements REP et REP+ et des quartiers de la politique de la ville accèdent à une liste de stages disponibles.

**Ce portail précise le métier concerné, les dates proposées, et donne un descriptif du contenu du stage et de l'institution qui le propose.** Pour postuler, les élèves peuvent candidater en ligne.

### Apports du «Réseau» aux entreprises

« Le Réseau » propose un **accompagnement personnalisé aux entreprises dans la publication des offres de stage aux collégiens.** Nous offrons aux entreprises des solutions efficaces pour l'accueil d'un stagiaire dans votre entreprise avec comme exigence, **celle de faciliter le plus que possible le travail des services RH.**

## Enjeux pour l'entreprise

Accueillir un élève en stage de 3e peut être un moment important pour l'entreprise et pour vos collaborateurs.

Pour l'entreprise, c'est l'occasion de :

- Faire connaître son fonctionnement, ses produits ou services, ses métiers et ses valeurs.
- Valoriser l'image de l'entreprise, des métiers et du savoir-faire des professionnels du secteur afin de renforcer l'attractivité de celui-ci.
- Favoriser la relation école-entreprise tout en développant votre marque employeur et votre stratégie RSE car les stagiaires d'aujourd'hui seront les collaborateurs de demain.
- Agir en faveur de l'égalité des chances dans l'éducation en permettant à des élèves de bénéficier d'un lieu de stage porteur de sens et aider à l'orientation des jeunes les plus en difficulté.

Pour les collaborateurs de l'entreprise, accueillir un stagiaire de 3e peut susciter le plaisir de transmettre et de communiquer leur philosophie de travail et permettre à ceux-ci de prendre du recul sur leur métier grâce au regard neuf qu'apportera la jeune génération.



## Objectifs pour l'élève



La **séquence d'observation en milieu professionnel ou stage de 3e**, est une première immersion dans le monde du travail pour l'élève. Les objectifs du stage de 3e sont de permettre à celui-ci de découvrir le monde économique et professionnel, de se confronter aux réalités concrètes du travail et de l'aider à construire au mieux son projet d'orientation scolaire et professionnel.

Le stage de 3e est également, une bonne façon pour l'élève de gagner en assurance, en autonomie et en confiance en soi.

À la fin du stage, l'élève doit obligatoirement rédiger un rapport de stage. Ce document offre à l'élève l'occasion de réaliser un bilan de stage et lui permet de donner ses ressentis à l'oral et à l'écrit.

## Les stages collectifs en entreprise

La **séquence d'observation en milieu professionnel ou stage de 3e**, peut également se faire sous la forme de stages collectifs en entreprise, à savoir accueillir sur la même semaine 3 à 5 élèves simultanément,

Cela peut prendre la forme :

- d'un challenge entre différents services ou entités de votre entreprise avec restitution orale
- de faire découvrir individuellement et collectivement les différents métiers présents dans votre entreprise.



# Accompagnement du tuteur

En stage individuel ou collectif, la qualité de l'accueil réservé à un stagiaire au sein de votre entreprise ainsi qu'un accompagnement de qualité par le tuteur seront les deux facteurs clés du bon déroulement du stage. Quelques étapes/recommandations clés pour réussir un bon accompagnement par le tuteur.

## AVANT l'arrivée de l'élève

- Rencontrez l'élève pour échanger avec lui sur les objectifs de la séquence, ses attentes et sur ses désirs d'orientation,
- Prévoir un planning de sa semaine d'observation
- Informez vos collègues de l'arrivée d'un stagiaire
- Prévoir les outils et les modalités pratiques de son accueil (documents sur l'entreprise, espace de travail bloc-notes ou carnet de stage, stylos, goodies de l'entreprise...)

## ACCEUIL de l'élève

La première matinée doit être un moment privilégié entre l'élève et son tuteur. Elle déterminera la bonne intégration de l'élève au sein de l'entreprise. Ainsi au cours de cette première matinée le tuteur peut :

- Prendre du temps pour faire connaissance et présenter son rôle de tuteur, les objectifs du stage et les attentes de l'enseignant concernant le rapport de stage,
- Effectuer la visite des locaux et présenter l'élève aux autres collaborateurs,
- Échanger avec l'élève sur les consignes de sécurité, les règles internes à l'entreprise, son planning de la semaine, les horaires d'arrivée, de départ et du déjeuner ainsi que les temps de pause
- Veiller à la mise en confiance de l'élève car c'est pour lui une première immersion dans le monde professionnel.

## PENDANT le stage

- Réservez un temps d'échange quotidien pour faire le point sur les activités (de la veille ou du jour) du stagiaire
- Stimulez la curiosité de l'élève sur vos propres activités ou celles de vos collègues ainsi que vos outils de travail pour enrichir ses connaissances

## BILAN avec l'élève

À la fin de la séquence d'observation, le tuteur doit faire un bilan de la semaine avec l'élève afin de recueillir avec lui les points positifs/négatifs à améliorer, ce que l'élève a découvert, a appris, ce qui l'a surpris, ce qui l'a déçu et ce qu'il a particulièrement apprécié. Cette discussion peut aussi aider le tuteur à nourrir sa grille d'évaluation (fournie par l'établissement) et permettre à l'élève de rédiger son rapport de stage. Ainsi le tuteur devra :

- Aider l'élève à s'exprimer sur son propre ressenti et à analyser son expérience au sein de l'entreprise
- Faire un retour à l'élève sur la qualité de son stage et/ou son implication en valorisant les points positifs et en désignant les difficultés rencontrées à améliorer





## Exemples d'activités pour un stage de **qualité** de 3e

Le Réseau vous propose ci-dessous une liste non exhaustive des activités que vous pourriez confier à un élève en stage d'observation de 3e dans votre entreprise.

- La création d'un journal de bord de l'entreprise sur 5 jours avec photos et interviews des collaborateurs
- La réalisation de son premier CV ou la rédaction de sa première lettre de motivation
- Il peut participer à des moments de la vie de l'entreprise : réunions, formations, rendez-vous
- Il peut vous aider à préparer une réunion ou un rendez-vous
- Démarrer son rapport de stage
- Atelier découverte d'outils bureautiques
- Atelier découverte d'outils techniques
- Atelier découverte d'outils de communication numérique
- En fonction du secteur d'activité (visiter un entrepôt ou une usine)



## Comment «Le Réseau» gère les offres de stage pour les **entreprises**?

### **Via la plateforme nationale : [monstagede3e.fr](http://monstagede3e.fr)**

- Réception et publication des offres de stage
- Réception et traitement des candidatures
- Contacter le tuteur pour prévenir de l'arrivée d'un stagiaire
- Validation ou non de la candidature
- Suivi du déroulement du stage.

### **Hors plateforme (spécifique) aux demandes des entreprises**

- Établir un calendrier des dates de stages de nos établissements partenaires
- Proposer ce calendrier aux entreprises
- Réception des offres de stage des entreprises en fonction du calendrier proposé et des zones géographiques sélectionnées par celles-ci.
- Contacter les établissements pour les informer de la disponibilité des stages dans leur secteur.
- Réception et traitement des candidatures
- Contacter le tuteur pour prévenir de l'arrivée d'un stagiaire et s'assurer de la bonne réception des conventions de stage
- Suivi du déroulement du stage

# VISITES DE SITE D'ENTREPRISES



## Enjeux pour l'entreprise

Ouvrir les portes de son entreprise aux élèves/étudiants n'est pas toujours une chose aisée à mener. Ils y viennent pour découvrir, certains pour la première fois, le fonctionnement et l'organisation d'une structure ainsi que des professionnels qui y sont présents. Cette opération nécessite une préparation minutieuse en amont de la part de l'entreprise.

Cette démarche, néanmoins, peut apporter à l'entreprise qui décide de le faire, plusieurs intérêts tels que :

- Découvrir/ valoriser votre entreprise, votre savoir-faire et secteur, sensibiliser des jeunes à vos métiers.
- Déconstruire les préjugés des jeunes sur certains métiers.
- Fédérer vos collaborateurs autour d'un projet pour valoriser leur travail.
- Développer et améliorer votre marque employeur auprès de jeunes publics afin de sourcer vos collaborateurs de demain.
- S'engager dans l'insertion professionnelle en aidant à l'orientation des jeunes notamment vers des qualifications porteuses d'emploi.
- Mettre en avant votre engagement sociétal (métiers non genrés, mixité, handicap, développement durable...).

## Objectifs pour les élèves

La visite d'un site d'entreprise constitue un temps fort de la découverte du monde professionnel pour les élèves. Elle permet de faire découvrir à ceux-ci de manière concrète le monde professionnel et des métiers qu'ils ne connaissent souvent pas. Elle comporte plusieurs avantages pour les élèves :

- Rencontrer des professionnels qui aiment leur métier et susciter des vocations.
- Amener les jeunes à s'éveiller au monde professionnel/
- Connaître les entreprises présentes sur leur territoire.
- D'approcher, par l'observation directe, la réalité des métiers et du monde professionnel.
- Appréhender les codes de vie et de savoir-être en entreprise.
- Construire leur parcours d'orientation, à la fois scolaire et professionnel.





## Préparer une visite

Après avoir confié votre projet de visite au «Réseau», certaines étapes de la préparation incombent à l'entreprise afin de mener à bien ce projet.

- Quels sont les moyens humains et logistiques à votre disposition?  
Qui et comment accueille les élèves? Qui encadre la visite?  
Des collaborateurs vont-ils intervenir?  
Faut-il des accessoires de sécurité et en quelle quantité?  
Existe-t-il un support de présentation de l'entreprise?
- Quel est le parcours de la visite?
- Avez-vous prévu un discours de bienvenue ou durant la visite?

## Exemple de déroulement type proposé par «Le Réseau»



- Accueil des élèves pour leur souhaiter la bienvenue et rappeler les règles d'hygiène et de sécurité (5- 10min)
- Présentation de l'entreprise/structure si accueil dans une salle ( 20mn)
- Faire intervenir des collaborateurs pour présenter leur métier sur le site visité (15/20 min par intervention et 5mn supplémentaires de questions-réponses avec les élèves)
- Visite de l'entreprise ou d'un pôle spécifique (30mn)
- Débriefing avec les élèves ( 20-30mn)

**Durée maximum de la visite : 3h**

# INTERVENTIONS EN CLASSE



## Enjeux pour l'entreprise

Permettre à un ou plusieurs de vos collaborateurs d'intervenir dans une classe de collège, lycée et/ou université est un excellent moyen de décroiser ces derniers à leurs tâches quotidiennes et de forger le lien école-entreprise.

Cette démarche, néanmoins, peut apporter à l'entreprise qui décide de le faire, plusieurs intérêts tels que :

- Transmission et partage d'expérience par le professionnel dans un cadre où les élèves se sentent le plus à l'aise (l'établissement).
- L'entreprise peut sourcer le type d'établissement où aura lieu l'intervention en fonction de ses problématiques (recrutement, méconnaissance du secteur, sensibilisation aux métiers), thématiques (mixité, égalité des chances, métiers accessibles aux femmes, handicap, harcèlement..).
- Déconstruire les préjugés des jeunes sur certains métiers.
- Fédérer vos collaborateurs autour d'un projet pour valoriser leur travail.

## Objectifs pour les élèves

Pour les élèves, l'intervention en classe d'un ou de plusieurs de vos collaborateurs représentera un temps fort de la découverte d'un parcours de vie d'un professionnel en entreprise. Cette action peut également, être bénéfique pour les établissements qui disposent de peu de moyens pour se déplacer en entreprise.

Elle permettra notamment aux élèves :

- De comprendre le sens et l'utilité d'une bonne maîtrise des apprentissages fondamentaux
- D'ouvrir les horizons, les champs des possibles et de susciter des vocations
- De découvrir des exemples de parcours de formation et de métiers
- De s'identifier au professionnel présent comme Mentor
- De sensibiliser ces derniers à l'esprit d'initiative et d'entreprendre





## Préparer une intervention en classe

Après avoir confié votre projet d'intervention en classe au «Réseau», certaines étapes de la préparation incombent à l'entreprise afin de mener à bien ce projet.

- Quel collaborateur est disponible pour intervenir?  
Quel métier et domaine d'activité?  
Quel parcours de vie?
- Existe-t-il un support de présentation externe de l'entreprise à la disposition du collaborateur?
- Avez-vous prévu un discours de bienvenue durant la visite?

## Exemple de déroulement type proposé par «Le Réseau»

- L'équipe pédagogique accueille le professionnel et présente à la classe les objectifs de son intervention.
- Le professionnel se présente et raconte brièvement son histoire, de ses études à son emploi actuel.
- Il présente l'entreprise : Le secteur, le statut, la taille de l'entreprise, les clients, concurrents, fournisseurs etc..
- Il décrit le fonctionnement de l'entreprise et ses principaux métiers.
- Il aborde l'ambiance de travail, les relations avec les collègues, le travail en équipe,...
- Il présente son métier de façon simple : quelles sont ses missions, ses activités? Il peut détailler une journée type.
- Questions-réponses avec élèves : l'importance des acquis pédagogiques, les parcours de formation envisageables, l'avenir professionnel des élèves, etc..

**Durée maximum de l'intervention : 1h30**





# COMMENT ORGANISER UNE ACTION AVEC LE RÉSEAU



1

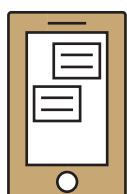
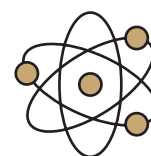
## L'ENTREPRISE

- Quel projet ( stage, visite, intervention)?
- Quels objectifs ?
- Quels types de publics visés (collégiens, lycéens, étudiants)?
- Pour quelle durée ou périodicité?
- Quelle localisation géographique?

## LE RÉSEAU

- Élabore le cahier des charges de l'entreprise
- Contacte les établissements en fonction du CDC
- Propose les offres à l'entreprise

2



3

## L'ENTREPRISE

- Valide le projet
- Communique au "Réseau" les modalités pratiques du projet

## LE RÉSEAU

- Planifie le projet
- Partage les modalités pratiques aux établissements
- Envoie les autorisations de droit à l'image aux référents enseignants

4



5

## RÉALISATION DU PROJET

Une fois le projet réalisé, "Le Réseau" partage aux parties prenantes, les retours d'expériences et communique sur ses réseaux sociaux ainsi que sa newsletter



# TÉMOIGNAGES ENTREPRISES & ÉTABLISSEMENTS DU RÉSEAU

“ Pour nous le Réseau c'est un partenariat de plusieurs années avec Casino et sa filiale Easydis. C'est une ouverture sur le monde de l'entreprise et un accueil très professionnel en adéquation avec le public de l'enseignement adapté. Les visites permettent à nos élèves de découvrir les coulisses de la distribution et les interventions de se familiariser avec le monde de l'entreprise et ses attendus, d'autant plus que les intervenants prennent le soin d'être accompagné d'alternants ou de jeunes collaborateurs ce qui permet un dialogue quasiment de pair à pair.

Philippe Fontvieille, Collège Marc SEGUIN (Saint-Etienne)

“ Le Réseau, c'est beaucoup plus que ça : beaucoup de bienveillance, d'écoute active, de suivi des dossiers, Les temps sont durs et nous traversons encore de nombreuses tempêtes. Aussi, savoir qu'une oreille attentive est présente, disponible pour les élèves qui en ont bien besoin est très rassurant et réconfortant. Merci à vous, à tous votre travail, et à vos collaborateurs, et tous les entrepreneurs motivés qui vous aident dans cette tâche difficile qu'est l'orientation des jeunes.

Corinne Hadid,  
Soutien Echanges Familles Collège

“ La force de l'association « Le Réseau », est de réunir au sein d'un même collectif, et autour de valeurs partagées, des entreprises qui contribuent chacune dans leur domaine à l'orientation scolaire et à l'insertion professionnelle des collégiens, lycéens et étudiants. Agir comme révélateur au service de l'égalité des chances c'est tout le sens que nous donnons à ce partenariat qui fait sens avec notre raison d'être « s'engager chaque jour pour une meilleure qualité de ville ».

Eve Bel Ange, Responsable Mission Développement Economique et Social - RATP

“ Il est plus qu'important de développer le lien école-entreprise car on se rend compte que les jeunes connaissent assez mal le monde professionnel et les différents métiers qui peuvent exister au sein de celui-ci. C'est un lien absolument nécessaire pour que les jeunes puissent faire les meilleurs choix pour leur orientation et leur réussite professionnelle.

Arnaud Rolland, Directeur RSE - Coca-Cola Europacific Partners

“ Comme professeur responsable de la STS MUC puis MCO du lycée Pagnol, j'ai eu le plaisir de participer à l'action pédagogique organisée par Le Réseau, sous la coordination de Mouny Bouzaher et destinée à faciliter l'immersion de nos étudiants dans l'univers de la grande distribution. Cette immersion a pris la forme d'un projet intitulé « Au carrefour d'un parcours : l'histoire d'un Coca-Cola », avec comme partenaires, Carrefour et Coca-Cola.

Stéphane Jacquet, Professeur responsable de la STS MCO - Lycée Marcel Pagnol Athis-Mons

## **CONTACT**

Association Le Réseau  
32 boulevard Paul Vaillant Couturier  
Bâtiment B, RDC  
93100 Montreuil

Tél : 01.49.98.51.35 - Mail : [info@lereseau.asso.fr](mailto:info@lereseau.asso.fr)

# LES ENTREPRISES MEMBRES FONDATEURS ET SIGNATAIRES DE LA CHARTE DE L'ÉGALITÉ DES CHANCES DANS L'ÉDUCATION NATIONALE

ACCENTURE - ADECCO GROUP - AIR FRANCE - AIRBUS - AL-  
TRAN TECHNOLOGIES - ASSYSTEM - AUCHAN RETAIL FRANCE  
- AXA FRANCE - BNP PARIBAS - BONDUELLE - BOURBON - BOU-  
YGUES CONSTRU- TION - CAPGEMINI  
FRANCE - CARREFOUR • HYPERMARCHE - CO-  
CA-COLA EUROPACI- • FIC PARTNERS - CRÉDIT  
AGRICOLE - DASSAULT • SYSTÈME - DELOITTE  
- DEXIA FRANCE - EDF • - EIFFAGE - ELIOR  
FRANCE - ENGIE - FEDEX - GENERALI  
GOOM RADIO - GROUPE CASINO  
- GROUPE ACCOR - GROUPE LA POSTE  
- GROUPE RANDS- TAD - GROUPE RATP  
- GROUPE SFR - GROUPE TOTAL - IBM FRANCE - KERING - KESA  
FRANCE - KPMG - L'OREAL - LVMH - NRJ GROUP - ORANO - PITNEY  
BOWES - PROMETHEAN SAS - PSA PEUGEOT-CITROËN - PUBLICIS  
FRANCE - RENAULT-NISSAN - SCHNEIDER ELECTRIC - SIEMENS  
- SNCF - SODEXO - SOITEC - SPINPART - TF1 - TECHNIP FRANCE -  
THALES - VEOLIA ENVIRONNEMENT - VINCI GROUPE - VIVENDI



*Merci*

AVEC LE SOUTIEN DE :



Avec le soutien de

